



Avec le soutien



Strasbourg, 31 mai 2011

(18)10

<p style="text-align: center;"><b>RAPPORT D'ACTIVITE DU TRESORIER</b> <b>Année 2010</b></p>
---

**I) SITUATION DE L'ASSOCIATION AU COURS DE L'EXERCICE ECOULE :**

Le résultat d'activité présenté en ce jour présente une situation positive encourageante et des subventions d'exploitation en augmentation par rapport à 2009. L'exercice se termine avec excédent de 1133,44 Euro.

**1) EVENEMENTS MARQUANTS 2010 :**

**- Dossier ANCI-Historique :**

En 2007, l'Association était inquiète quant à ses chances de recouvrer la créance à recevoir (figurant au bilan 2007 pour 603 K€) relative au projets IB et CB menés avec l'ANCI (Associazione Nazionale Comuni Italiani, partenaire au projet) en raison des lenteurs importantes constatées sur les procédures de contrôle des documents par le financeur, le Ministère des affaires étrangères italien.

En 2008, deux avances ont été versées par ANCI, une première avance de 90 K€ sur le projet IB (total de 150 K€) et une deuxième avance de 100 K€ sur le projet CB (total de la créance de 453 K€), ce qui porte la créance restant à recevoir au 31/12/08 à 413 K€.

La créance restant due pour le projet IB a été encaissée en 2009 pour 60 K€, les procédures de contrôle du projet étant finalisées, ce qui nous a tranquilisé sur les procédures adoptées et sur la possibilité du recouvrement de l'autre programme.

Pour le projet CB (en solde pour 353 K€ au 31/12/08), l'échéance de versement n'est toujours pas connue car les pièces justificatives du projet sont toujours en phase d'examen auprès du financeur (Ministère des affaires étrangères Italien). L'association a du fournir à nouveau la documentation relative au projet en y

associant notamment des fiches événements ; elle espérait recouvrer la somme attendue en 2010. Le partenaire au projet, ANCI, a avancé en 2009 une somme complémentaire à l'Association à hauteur de 100 000 €, ce qui monte la somme ainsi avancée par ANCI, au titre du projet CB à 200 000 € et le solde relatif à cette créance à 251 K€. Cette somme avancée viendra en déduction du versement du solde du projet le moment venu.

En 2010, l'Association a eu confirmation que la phase de contrôle du dossier était à présent terminée et que la somme due a été transmise à la trésorerie du Ministère pour paiement.

Pour couvrir le risque de non versement d'une partie de la somme restant due, une provision pour risque a été dotée les exercices précédents, maintenue en 2010 et qui s'élève à 100 000 € au 31/12/2010 (soit un peu moins de 50% du solde restant du au 31/12/2010). Compte tenu du contexte favorable et des bonnes communications existantes entre l'Association et le ministère des affaires étrangères Italien, l'Association estime que le risque est suffisamment couvert.

## 2) PRESENTATION DU RESULTAT 2010 :

### I. Compte de résultat:

#### A. Les recettes:

Les recettes se décomposent ainsi:

- les subventions d'exploitation s'élèvent à 1 340 149 € contre 1 193 275 € en 2009 soit une hausse de 146 874 €, y compris 94 380 € en 2010 de reprises sur engagements sur subventions attribués contre 128 825 € en 2009,
- Les reprises sur amortissements et transferts de charges s'élèvent à 14 675 € en 2010 contre 16 299 € en 2009 correspondent principalement à des remboursements de frais de déplacements,
- Les autres produits s'élèvent à 309 436 € en 2010 contre 311 416 € en 2009 soit une légère baisse de 1 980 €
- Ainsi le total des produits d'exploitation s'élève à 1 664 260 € en 2010 contre 1 521 039 € en 2009, (y compris 94 380 € de report sur engagements à réaliser contre 128 825 € en 2009) soit une hausse de 143 221 €.

## B. Les dépenses :

- Les autres achats et charges externes se sont élevés en 2010 à 485 114 € contre 393 366 € en 2009, soit une hausse de 91 748 € principalement due à :
  - o la hausse des honoraires des partenaires-consultants pour 22 535 €, qui passent de 12 111 € à 34 646 €,
  - o la hausse des frais de déplacements des salariés et des partenaires qui passent de 191 118 € à 250 752 € soit une hausse de 59 634 €. Pour mémoire en 2009, un effort particulier sur les frais de déplacements avait été produit par l'association pour baisser ses charges de structure (contexte économique général difficile) ce qui avait en partie expliqué la baisse des charges externes entre 2008 et 2009 de 75 600 €.
- Les impôts et taxes passent de 1 037 € en 2009 à 890 € en 2010.
- Les charges de personnel (charges sociales incluses) passent de 347 745 € à 396 258 €, soit une hausse de 48 513 € globalement. L'augmentation se justifie notamment par :
  - o L'embauche d'un salarié (suivi de projets) pour le bureau de Strasbourg,
- Les autres charges passent de 682 740 € en 2009 à 639 285 € en 2010 soit -43 455 € lié aux annulations de conventions OUT avec les partenaires en raison des soldes de fin de projets (dépenses non atteintes, non éligibles...). En 2010, 98 conventions OUT ont été signées avec les ADL et partenaires contre 95 en 2009.
- Il reste une enveloppe de 120 614 € en 2010 contre 94 380 € en 2009 d'engagements à réaliser sur ressources affectées au 31/12/10 et qui correspond aux projets listés dans votre annexe légale.

## C. Résultat d'activité et résultat comptable 2010 :

L'exécution budgétaire 2010 a été réalisée avec beaucoup de précisions, ce qui a permis d'atteindre un résultat d'activité proche de zéro. L'ensemble des cotisations versées par les membres ont été affectés à des projets et ont donc été dépensées.

Le passage entre le résultat d'activité 2010 et le résultat comptable est détaillé ci-après.

<b>Passage résultat d'activité 2010 au résultat comptable</b>	
	<b>K€</b>
<b>Résultat d'activité 2010</b>	<b>0</b>
Dotation aux amortissements	-5
Provision pour risque ASAEL 2009	-5
Solde conventions IN Anciennes	-39
Solde conventions OUT anciennes	52
Dépenses imputées sur réserves projets	-2
<b>Résultat comptable 2010</b>	<b>1</b>

## II. Examen du bilan actif et passif :

Les subventions attribuées ont été comptabilisées pour leur intégralité, tout comme en 2009.

La partie non engagée au 31/12/10 figure au passif du bilan en fonds dédiés pour 120 614 € contre 94 380 € en 2009.

Par ailleurs, la part des subventions attribuées en 2010 et 2009 (subventions pluriannuelles), qui concerne les exercices ultérieurs a été portée en produits constatés d'avance pour 572 380 € contre 729 982 € en 2009.

Les créances d'exploitation s'élèvent à 1 409 486 € en 2010 contre 1 693 676 € en 2009 soit une baisse de 284 190 € dont 181 060 € de baisse liée aux charges constatées d'avance qui passent de 207 522 € en 2009 à 26 462 € en 2010 (liée au nombre important de conventions OUT signées en 2009 qui concernent les exercices futurs, ce qui n'est pas le cas en 2010).

On note à l'actif du bilan des créances à recevoir pour 333 276 €, composées du projet ANCI CB pour 251 K€ en phase de paiement auprès du financeur (Ministère des affaires étrangères italien), dont les détails sont exposés dans le paragraphe événements marquants ci-dessus. Le reste correspond à des conventions IN des exercices précédents à recevoir en 2011 dont le recouvrement ne présente pas de risque particulier.

Les créances à moins d'un an s'élèvent à 1 257 931 € en 2010 contre 1 450 680 € en 2009 soit une baisse de 192 749 €.

Les disponibilités s'élèvent à 165 888 € en 2010 contre 135 095 € en 2009, soit une hausse de 30 793 €.

Les dettes à court terme au bilan du 31/12/10 s'élèvent à 1 064 743 € contre 1 357 721 € en 2009, soit une baisse du poste de 292 978 € (dont 572 380 € en 2010 de produits constatés d'avance contre 729 982 €

en 2009). Cette forte baisse est liée au nombre conséquent de conventions IN signées en 2009 à caractère pluriannuel, ce qui a été moins le cas en 2010.

### III. Prestations bénévoles 2010 et mises à disposition 2010 :

Les prestations bénévoles et mises à dispositions gratuites sont composées des éléments suivants pour l'exercice 2010 :

- locaux au Conseil de l'Europe Avenue de l'Europe à Strasbourg, mis à disposition par le Conseil de l'Europe pour une valeur de 6 000 € (idem 2009),
- mise à disposition de personnel par le Conseil de l'Europe pour 20 900 € contre 22 700 € en 2009.
- L'apport des volontaires et des stagiaires a été

### 3) AFFECTATION DU RESULTAT 2010 :

Le résultat comptable 2010 se traduit par un excédent de 1 133 € associé au solde de la réserve sur projet de 10 024 €, soit un total affectable de 11 157 €, que nous vous proposons d'affecter ainsi :

- en fonds propres pour 3 133 €, ce qui porte les fonds propres de l'association à 120 170.16 €
- la réserve sur projet s'élèvera après affectation à une somme de 8 024 €.

### Apurement de la réserve sur projets 2010 :

N° Filemaker	Nom projet	Montant dépensé = apurement des réserves
Divers	Divers	€ 2 000
		<b>€ 2 000</b>

### 4) EVENEMENTS POSTERIEURS A LA CLOTURE :

Néant

### 5) PERSPECTIVES 2011 :

Pour l'année 2011, l'Association des ADL se propose de suivre le programme d'action pluriannuel qui sera proposé lors de l'Assemblée Générale. Le programme développera ses actions sur le thème de la

citoyenneté active européenne et la gouvernance locale. D'un point de vue géographique, l'ALDA devait poursuivre son approche vers le développement du réseau vers le centre et sud du Caucase ainsi que ces actions pilote au Belarus et dans les pays de voisinage de l'Union Européenne. Une ouverture sur les pays du Maghreb complètera ultérieurement son action, ainsi qu'un approfondissement sur les thèmes de la gouvernance locales et participation citoyenne en Europe.

Les programmes de citoyenneté active européenne prévoient la réalisation de programmes de sensibilisation au vote pour le Parlement Européen, le module autorités locales et société civile pour la participation des citoyens et développement des panels de citoyens.

#### **6) POIDS ECONOMIQUE DU RESEAU DES ADL (Agences de la démocratie locale) :**

Les Agences de la Démocratie, au nombre de 12 en 2010, sont moyennement financé de façon autonome à 50 % par les programmes de l'ALDA et les partenaires et 50% avec ressources propres. Les partenaires contribuent de façon croissante aux besoins des ADL.

Le programme des ADL, combiné à celui de l'Association, représente un ensemble d'activité d'environ 3.000.000 Euro par année, en présentation consolidée.

#### **7) BUDGET 2011 ET ECARTS BUDGETAIRES 2010**

- Ecart budgétaires 2010 :

Le total du budget 2010 présenté à l'Assemblée générale du 28/05/2010 s'élevait à 1 521 786 € auquel il convient d'ajouter les projets antérieurs encore en cours de réalisation pour atteindre une somme budgétaire globale de 2 117 848 €. Le suivi analytique par projet réalisé sur le logiciel spécifique Filemaker – programme analytique de gestion de l'Association des ADL - fait ressortir une réalisation à hauteur de 1 495 804 €, soit un écart budgétaire global de 622 043 €.

Vous trouverez le détail de ces écarts avec les commentaires dans le tableau en annexe à ce rapport.

Les charges d'exploitation 2010 qui figurent en comptabilité s'élèvent à 1 541 695 € à rapprocher des 1 495 804 € de dépenses 2010 Filemaker (hors engagements en cours).

- Budget 2011 :

Nous vous présentons en annexe le budget 2011 qui s'élève à un montant global de 1 702 544 €.

**6) POINTS DIVERS :**

Néant.

Fait à Strasbourg le 30 mai 2011,

Le Trésorier

Roger Lawrence

## Annexe . Ecart Budgétaire 2010

Donor	Name of the project	Budget	Depensé 2010	difference	Explication
Norway	Microcredit for South Eastern Europe/Third year	86507,17	85951,48	555,69	
Bank Council of Europe *	Microcredit Bridge *	51000	51499,221	-499,221	
Conseil Regional de Basse Normandie	Promotion Gouvernance en Macédoine Année III	139281,31	139884,48	-603,17	
Conseil Regional de Basse Normandie*	Multiannual programme BN/MK (1st year)*	300000	24137,81	275862,19	Activité sur 2011
Salto	youth activities	1500	0	1500	
	membership fees 2010	120000	76148,81	43851,19	report
	Proposed reserve 2009	15527	31193,29	-15666,29	report
	Partners support for LDAs 2009	90000	74442,71	15557,29	Activité sur 2011
COE-DGAP	Youth in Kosovo	750,28	750,28	0	
COE/Liechtenstein	Supporting LDA Albania (second year)	7183,69	7183,69	0	
Cards/subotica	Civil Society in Serbia	18000	23072,51	-5072,51	activité compensée avec d'autres ressources
EC/Non state actors	React Belarus	62347,56	66787,12	-4439,56	activité compensée avec d'autres ressources
Region Emilia Romagna/MAE IT	Seenet II **	70000	0	70000	Activité non commencée
Cojep	due	2500		2500	
Lille	Accord 2009	2657	0	2657	
Auvergne	Coop décentralisée Balkans	23217,28	25520,54	-2303,26	activité compensée avec d'autres ressources
Auvergne	Multiannual programme FR/BK*	70000	12282,46	57717,54	Activité sur 2011
EC-DGEAC	Stability Instruments	24569,21	24751,51	-182,3	
Regione Puglia	Gioventù Balcani Puglia	5000	5138,08	-138,08	
UNDP	Algeria	53587,97	50698,02	2889,95	Activité sur 2011
EACEA	Europe for citizens remembrance	13718,59	13566,69	151,9	
EACEA	Innovative actions MODE	110020	86990,69	23029,31	Activité sur 2011
EACEA	Operating 2010	210000	213012,14	-3012,14	activité compensée avec d'autres ressources
Aix	Aix/Oujda	7779,66	10502,29	-2722,63	activité compensée avec d'autres ressources
Vicenza	regione veneto - Georgia support measures 2009	9000	7179,09	1820,91	
DGEAC	CITIES	76354	50928,96	25425,04	Activité sur 2011
Brindisi	Brindisi progettazione*	83600	70422,31	13177,69	Activité sur 2011
Brindisi	brindisi project AC*	42150	35473,72	6676,28	Activité sur 2011
DGEAC	Citizens panel 2009 EPANELS	119895	114991,5	4903,5	Activité sur 2011
Liechsteinstein	LDA Azerbaijan Liechtenstein	20000	16748,6	3251,4	Activité sur 2011
Salto	trainging marco	7000	4000	3000	
EACEA	networking programme INTACT	56299,6	24984,21	31315,39	Activité sur 2011
COE	programme joint* (follow up Kutaisi)	30000	13525,57	16474,43	Activité sur 2011
SDC PRISTINA	KOSOVO	10000	10006,45	-6,45	
Norway	MICROCREDIT II	4289,87	1260	3029,87	evenement mois couteux et resultat

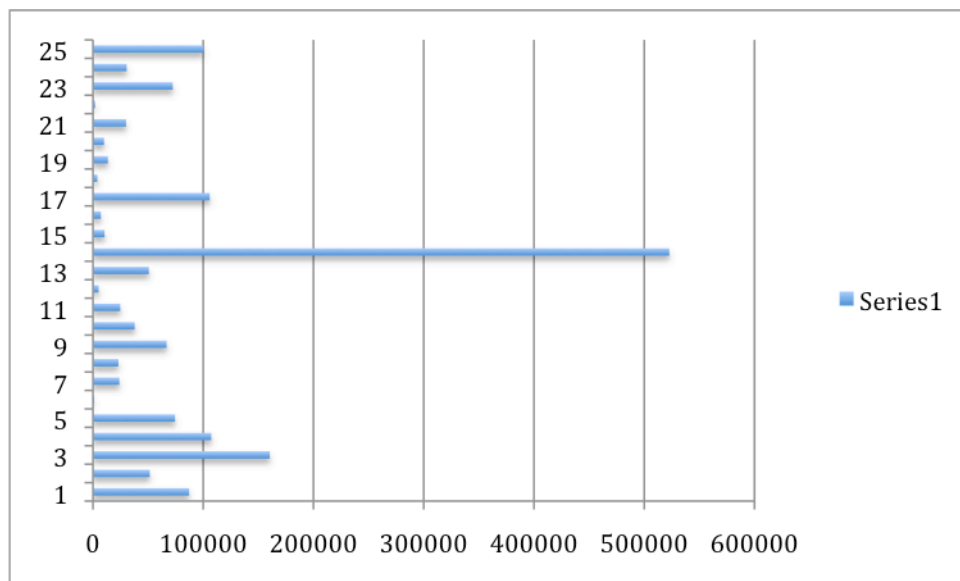


<b>Donor</b>	<b>Name of the project</b>	<b>Budget</b>	<b>Depensé 2010</b>	<b>difference</b>	<b>Explication</b>
Monfalcone	Programme Georgia	30000	30009	-9	
CNVO	Exchanges with Slovenian Civil society	2000	2000	0	
EACEA	Operating grant 2011	2677,52	2677,52	0	
ECEA	Youth in action	14707,03	14707,03	0	
EACEA	Peace	37272,13	868,4	36403,73	Activité sur 2011
AED	STUDY VISIT PARIS	41786,55	41786,55	0	
AED	STUDY VISIT LATVIA	35868,05	30573,68	5294,37	evenement mois couteux et résultat
UNDP	UNDP TURKEY	9801,13	148	9653,13	evenement mois couteux et résultat
	Total	2117847,6	1495804,411	622043,189	

## Annexe II

### Subdivision des ressources en 2010

1.427.607 Euro



1. Norway
2. Bank Council of Europe
3. Conseil Regional de Basse Normandie
4. Membership fees
5. Partners support for LDAs
6. COE-DGAP
7. COE/Liechtenstein
8. Subotica City
9. Non State Actors/EC
10. Region Auvergne
11. DG Enlargement EC
12. Regione Puglia
13. UNDP
14. EACEA EC
15. Aix en Provence
16. Vicenza
17. Brindisi
18. Salto
19. Congress Council of Europe
20. SDC PRISTINA
21. Monfalcone

22. CNVO
23. AED
24. AED
25. cofunding partners